

MIBANQUE

The logo for 'MIBANQUE' is a large, bold, black letter 'M' slanted upwards. A computer keyboard is positioned at the base of the 'M', and a sphere with motion lines is above it. The word 'BANQUE' is written in a similar bold, black, sans-serif font to the right of the 'M'.

un logiciel écrit par

Laurent Lecatelier

MICTEL **LOGICIELS**

The Mictel logo consists of a stylized 'M' containing a computer keyboard and a sphere, followed by the word 'MICTEL' in a bold, outlined font. A small badge with the word 'LOGICIELS' is attached to the bottom right of the 'MICTEL' text.

sommaire

I Généralités

1 Fonctions et caractéristiques principales	2
2 Principes de base	3
3 Avant de plonger dans MBIANQUE ...	4
4 Commandes, éditeur	4

II Mise en route

1 Imprimante	5
2 disquette fichier	
3 Date	6
4 Prélèvements et virements automatiques	6
5 Vous voici dans le menu principal	6

III Fonctions

1 Ajouter des opérations	7
2 Supprimer des opérations	8
3 Modification d'une opération	8
Organigramme suppression	9
organigramme modification	10
4 sélection des fichiers	
4-1 sélection d'un compte	11
4-2 Archives	11
4-3 Automate	12
4-4 Libellé	13
5 divers	
5-1 Ecran, imprimante	14
5-2 Quitter	14
5-3 Effacer un fichier ou l'ensemble	15
5-4 Calcul	15

IV Comment démarrer l'exploitation de MBIANQUE

V Le programme 'CONFIG'

1 Généralités

MBANQUE permet de gérer l'ensemble des opérations bancaires courantes. Il a été conçu pour un usage aisé, aussi bien dans un cadre domestique que professionnel.

Configuration matérielle minimale.

MBANQUE fonctionne sur TO9 avec extension jeux et musique, TO9+ et TO8 équipé d'un lecteur de disquettes.

Les équipements suivants sont facultatifs mais peuvent être pris en compte par **MBANQUE**

La souris,
le crayon optique,
une imprimante THOMSON ou toute autre marque.

2 Fonctions et caractéristiques principales.

-enregistrement d'opérations

5 types de recette

5 Types de dépenses

Les libellés des types d'opérations sont modifiables.

3 comptes indépendants, chacun pouvant contenir 250 opérations.

-modification d'un enregistrement. Toutes les rubriques sont modifiables.

-Justification des opérations. Pointage rapide des opérations enregistrées par la banque avec actualisation des différents soldes

-Affichage permanent du solde bancaire et du solde réel.

Solde réel = Solde bancaire + (total recettes - total dépenses)

-Relevé sur écran ou sur imprimante de toutes les opérations échues, non échues ainsi que les soldes correspondants. Toutes les imprimantes (Thomson PR90-600 ou autre) peuvent être utilisées, les séquences 'ESCAPE' étant redéfinissables.

-Gestion de prélèvements ou virements automatiques (crédits, traites...), avec réactualisation automatique des dates et nombres d'échéances. Ce fichier a une capacité de 250 opérations.

-Fonction automatique d'archivage, **MBANQUE** mémorise les 250 dernières opérations enregistrées par la banque. Liste des archives sur écran ou imprimante, recherche d'une opération.

-Calculatrice simple avec mémoire des différents soldes (très utile pour les prévisions, les hypothèses).

-Recopie d'écran rapide possible à tout moment (CMT + G)

-Et la synthèse vocale qui vous rappelle la fonction et le fichier en cours, confirme vos choix etc...

2 Principes de base.

Il suffit d'enregistrer régulièrement vos diverses recettes ou dépenses dans les types d'opérations adéquates. Lorsque la banque vous adresse un relevé de compte, vous devez supprimer toutes les opérations que la banque a enregistrées.

Exemple

solde bancaire = 4000 F

solde réel = 3500 F

Cela veut dire que vous avez eu 500 F de dépenses (un retrait par exemple) depuis votre dernier relevé.

- ajoutons un chèque = 1200 F
un virement = 1750 F

le solde bancaire ne change pas = 4000 F

le solde réel = 4000 + (1750 - 500 - 1200)

= 4050 F

- Vous recevez un relevé de compte sur lequel apparaissent le retrait et le virement. Le solde inscrit est de 4000 + 1750 - 500 = 5250 F.

- Supprimons ces deux opérations

solde bancaire = 4000 + 1750 - 500

= 5250 F

Il y a bien correspondance entre le solde donné par la banque et celui de **MBANQUE**. Cette équivalence permet de vérifier que toutes les opérations ont bien été supprimées.

le chèque de 1200 F n'a pas encore été enregistré par la banque.

donc Solde réel = 5250 - 1200

= 4050 F

- Si vous demandez un relevé sur écran, vous obtiendrez ceci :

solde bancaire = 5250 F

chèque 1200 F

total recettes= 0 F

total dépenses= 1200 F

solde réel= 4050 F

Si vous consultez les archives, vous verrez les deux opérations qui ont été supprimées :

retrait	500 F
virement	1750 F

3 Avant de plonger dans MIBANQUE...

ATTENTION, MIBANQUE est protégé contre le piratage. Aussi, il est conseillé de faire une copie de votre disquette afin de pouvoir régénérer ultérieurement la disquette initiale si, accidentellement, son contenu était perdu. Il suffit de faire un BACKUP de la disquette initiale qui détectera en fin de copie une erreur.

Pour votre première utilisation, il est nécessaire de préparer auparavant une disquette vierge formatée, initialisée avec un nom différent de "ORIGINE". Cette disquette devant recevoir le fichier, vous pouvez l'appeler par exemple "FICHIER"....

Si vous comptez gérer plus de trois comptes, il n'est pas impossible de créer plusieurs disquettes fichiers, mais chacune sera gérer indépendamment des autres.

De plus, il est conseillé de faire régulièrement une copie de vos fichiers (BACKUP de la disquette fichier), car une disquette peut s'abîmer et devenir illisible.

4 Commandes, éditeur

MIBANQUE est d'une manipulation aisée. il est utilisable avec la souris, le crayon optique ou le clavier. Le choix de l'action se fait en pointant et en cliquant le libellé correspondant avec la souris ou le crayon optique, ou en tapant au clavier l'index de l'action (souvent la première lettre). Votre choix est ainsi validé. La synthèse vocale vous confirme alors, la prise en compte de votre demande.

RAZ correspond à l'action sur les touches SHIFT + RAZ, ou au pointage de l'icône "raz".

Ok correspond à l'action sur la touche ENT ou au pointage de l'icône "ok".

Suite correspond à l'action sur la touche S ou au pointage de l'icône "suite".

Lors de la saisie d'une donnée

RAZ annule la saisie et vous ramène au menu précédent.

DEL efface tous les caractères de la position du curseur jusqu'à la fin de l'espace de saisie.

<- ou **->** pour se promener sur la ligne.

ENT pour entrer la donnée.

Les trois principales actions seront étudiées sous la forme d'organigrammes. Il vous est conseillé de faire vos premiers pas dans **MBANQUE** en suivant ces documents. Vous pourrez ainsi rapidement maîtriser ses diverses possibilités (usage des touches, des icônes, promenade dans les divers écrans).

11. Mise en route

- Mettre en service votre Ordinateur.
- Sélectionner la souris ou le crayon optique.
- Introduire la disquette **MBANQUE**
- Choisir l'option D du menu (TO9) ou B (TO9+).
- **MBANQUE** se charge.

Si la souris a été sélectionnée, l'écran devient blanc et les caractères noirs. La souris est alors active. Sinon l'écran garde ses couleurs habituelles et le crayon optique est sélectionné.

1 Imprimante

Une imprimante est connectée à votre ordinateur, le papier est en place, **MBANQUE** va poursuivre son déroulement (paragraphe 2).

Sinon, la fenêtre suivante apparaît :

```
imprimante non prête
-----
1 METTRE EN SERVICE
2 PAS D'IMPRIMANTE
```

Vous choisissez l'option 2.
Toutes les fonctions de sortie sur imprimante seront invalides (Beep à chaque tentative).

Vous choisissez l'option 1.
Vous devez auparavant mettre en service l'imprimante.
- alimentation en courant et en papier
- Indicateur **ON-LINE** allumé
Puis, validez l'option 1.

2 Disquette fichier

Une nouvelle fenêtre apparaît :

```
INTRODUIRE LA DISQUETTE FICHER
```

OK

Si vous utilisez **MBANQUE** pour la première fois, introduire la disquette vierge préalablement formatée, **MBANQUE** va la préparer.

Après l'introduction de la date, un message vous informera de la création des fichiers.

Si non, introduire votre disquette fichier.

Ensuite, validez Ok.

Avant de continuer, MBANQUE vérifie que la disquette fichier est en place.

3 Date

Une nouvelle fenêtre apparaît :

DATE (JJ.MM.AA):2.7.86	OK
	RA

Il vous suffit de rentrer la date sous la forme J.M.A.

Cette date est importante car elle sert de repère pour les prélèvements ou virements automatiques.

MBANQUE vérifie la validité de toutes les dates et les refuse si elles sont trop imaginaires...

Validez Ok pour continuer, ou Raz pour recommencer la saisie de la date.

4 Prélèvements ou virements automatiques

C'est à ce moment que MBANQUE effectue les prélèvements ou virements automatiques. Si ceux-ci sont nombreux, vous devrez patienter un petit peu. De plus, MBANQUE vous informera s'il arrête un automatisme (Nombre de mensualité = 0).

5 Vous voici dans le menu principal



La ligne du Haut permet de choisir les actions en validant le libellé correspondant ou en tapant sa première lettre.

Ligne du bas. La fenêtre de gauche indique le fichier sur lequel vous travaillez (Comptes 1 à 3, automate, archives).

La fenêtre du centre indique le solde réel du compte sélectionné
Solde réel = solde bancaire + (total recettes - total dépenses)

La fenêtre de droite indique le solde bancaire (position sur le dernier relevé) du compte sélectionné.

COMPTE 1	4462.41	1276.89
----------	---------	---------

III. Fonctions

Plutôt que de longues et laborieuses explications, Ajouter - Supprimer - Modifier seront étudiés à l'aide d'organigrammes. Pour un apprentissage rapide, il est conseillé d'explorer chacune des branches de ceux-ci.

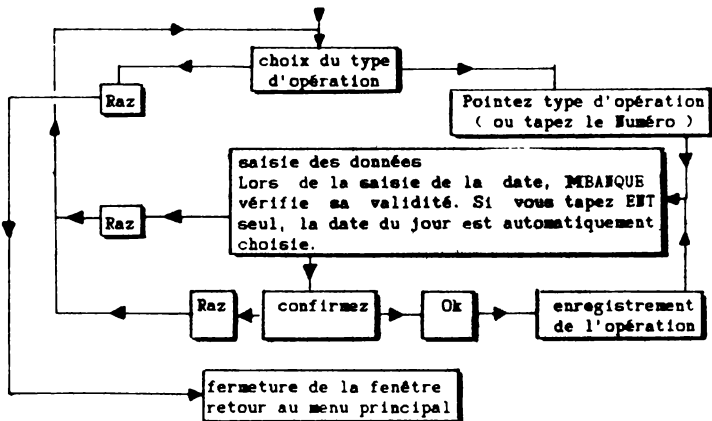
1 AJOUTER des opérations à l'un des comptes.

Après validation d' AJOUTER, la fenêtre suivante apparaît :

AJOUTER	
1	CHEQUE
2	CB
3	PRELEV
4	DEPENSE 1
5	DEPENSE 2

6	DEPOT
7	VIREMENT
8	RECETTE 1
9	RECETTE 2
0	RECETTE 3

COMPTE1	4402.41	1270.03
---------	---------	---------



Si vous tentez d'inscrire plus de 250 opérations, MBANQUE vous informera que vous avez dépassé ses capacités. Vous devrez donc libérer des places en supprimant des opérations.

Mais cela est bien peu probable...

2 supprimer des opérations sur l'un des comptes

Après validation de SUPPRIM, la fenêtre suivante apparaît :

```
A. 00114
SUPPRIMER
1 CHEQUE
2 CB
3 PRELEV
4 DEPENSE
5 DEPENSE
6 AUTOPRELEV
-----
7 DEPOT
8 VIREMENT
9 RECETTE
10 RECETTE
11 RECETTE
12 AUTOVIREME
```

(Voir organigramme, page suivante)

Lorsqu'il est nécessaire de supprimer plusieurs opérations d'un même type, il est très pratique d'omettre le critère de sélection (pour le numéro de chèque ou montant de l'opération, tapez ENT). Vous pouvez alors rester dans la fenêtre de 8 opérations pour supprimer celles que vous désirez.

3 Modification d'une opération sur un compte.

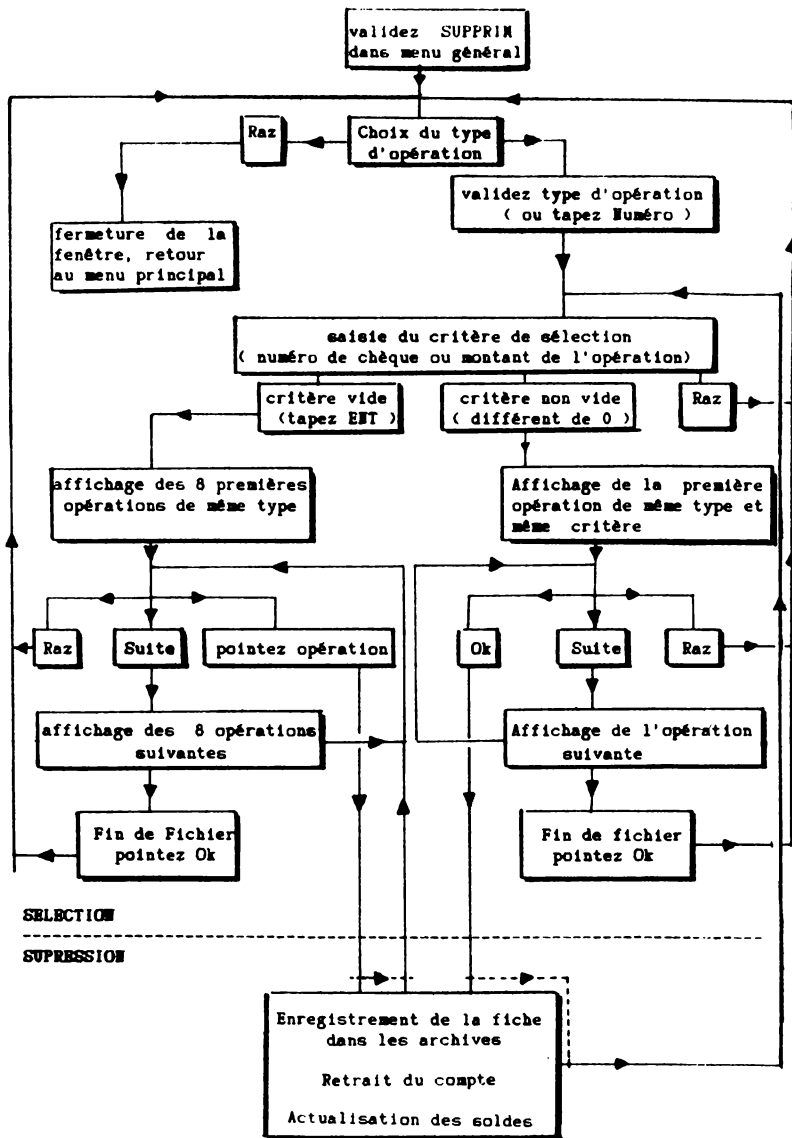
Après avoir validé MODIFIE, la fenêtre suivante apparaît :

```
A. 00114
SELECTION
1 CHEQUE
2 CB
3 PRELEV
4 DEPENSE
5 DEPENSE
6 AUTOPRELEV
-----
7 DEPOT
8 VIREMENT
9 RECETTE
10 RECETTE
11 RECETTE
12 AUTOVIREME
```

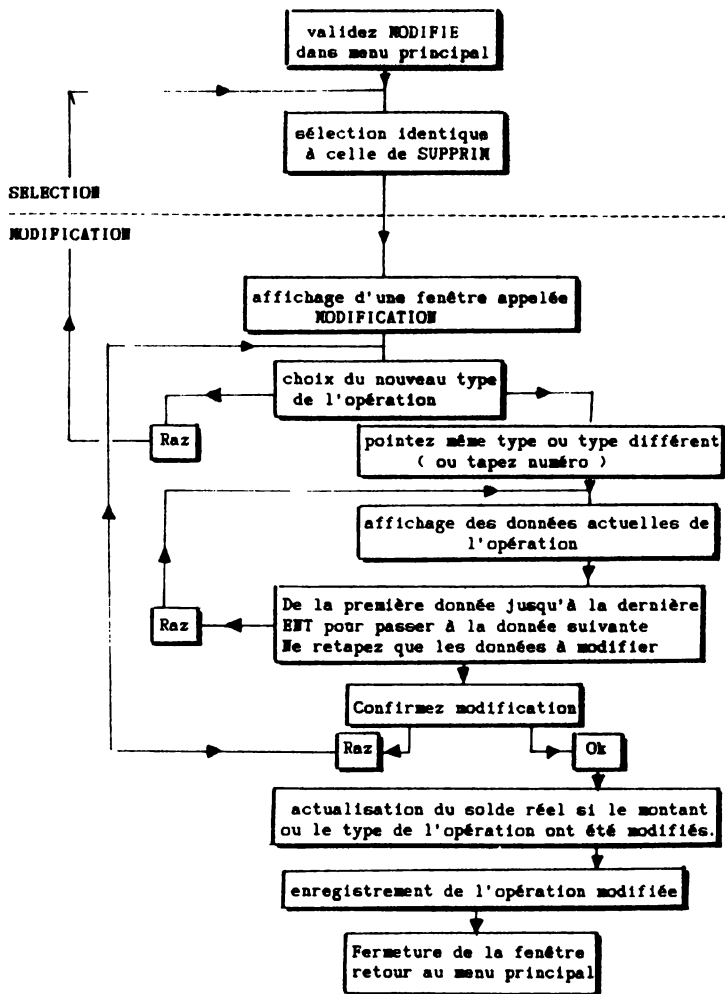
La sélection de la fiche à modifier s'exécute de la même façon que pour une suppression. Après avoir sélectionné la fiche, une fenêtre MODIFICATION apparaît.

(voir organigramme, page suivante)

organigramme de suppression

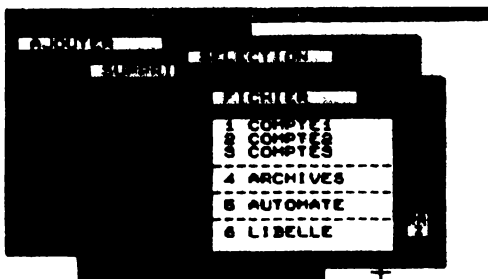


organigramme de modification



4 Sélection des fichiers

Après avoir validé FICHIER la fenêtre suivante apparaît :



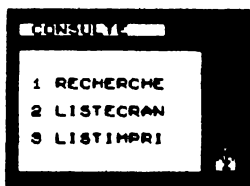
4 -1 Sélection d'un compte

Il suffit de valider l'un des trois comptes pour que toutes les actions ultérieures (ajouter, supprimer, modifier, sortie sur écran ou imprimante, effacement) s'effectuent sur celui-ci. Le nom du compte en cours s'affiche sur la ligne du bas ainsi que les soldes correspondants.

Ensuite, la fenêtre se ferme pour autoriser d'autres actions.

4 -2 ARCHIVES

Dans la fenêtre FICHIER, valider ARCHIVES permet d'accéder à la lecture de celles-ci. L'écran suivant apparaît :



+



Dans cet écran, Raz vous ramène au menu principal.

Recherche

cette fonction permet de rechercher des opérations dont le type est connu. Deux critères sont demandés successivement :

- le type d'opération
- le compte sur lequel s'est faite l'opération.

l'omission du numéro de compte (tapez ENT) le rend non sélectif.

Les fonctions des icônes restent les mêmes que celles vues précédemment.

Liste écran, liste imprimée

Ces fonctions permettent de sortir le contenu des archives sur le support désigné. L'appui sur "stop" suspend le déroulement et un appui sur une touche quelconque le reprend.

Raz arrête définitivement le déroulement de ces fonctions et ramène au menu de ARCHIVES.

4 -3 AUTOMATE

La manipulation des automatismes est identique à celle des opérations sur les comptes. Aussi, il y a :

- que deux types d'opérations:
- prélèvement
 - virement

cinq rubriques par opération:

- compte (N° du compte sur lequel l'opération doit apparaître)
- texte
- valeur
- Date (de la prochaine échéance)
- NB mois (nombres de mensualités prévues, 1 pour une opération ponctuelle).

Vous pouvez ajouter, supprimer, modifier etc.... de la même façon que pour les comptes.

Date et nombre de mois sont automatiquement modifiés lorsqu'un automate est effectuée. Les actions apparaissent sur le compte choisi sous les libellés AUTOPRELEV, AUTOVIREME.

N'oubliez pas que ces actions sont effectuées automatiquement, après l'introduction de la date (voir installation, paragraphe 4) .

4 -4 LIBELLE

Après avoir validé FICHIER puis LIBELLE, l'écran suivant apparaît :

Dépenses	
CHEQUE	CHEQUE
CB	
PRELEV	
DEPENSE 1	
DEPENSE 2	AUTOPRELEV
AUTOPRELEV	

Recettes	
DEPOT	
VIREMENT	
RECETTE 1	
RECETTE 2	
RECETTE 3	
AUTOVIREME	AUTOVIREME

Certains libellés de rubriques ne sont pas modifiables. Ils apparaissent des deux cotés de l'écran. Sur la partie gauche sont inscrits les libellés actuels.

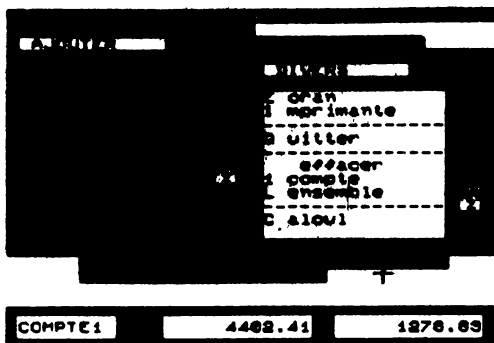
Tapez le nouveau libellé face à l'ancien puis ENT. Le curseur passe sur la ligne suivante. Si vous désirez ne pas modifier le libellé, tapez ENT, l'ancien libellé sera recopié dans la fenêtre de droite.

Raz permet de sauter tous les libellés de la position actuelle du curseur jusqu'à la fin. Ces libellés ne seront pas modifiés.

Après avoir totalement rempli la fenêtre de droite ou après avoir fait un Raz, confirmez la modification par Ok (Retour au menu principal), sinon Raz pour recommencer la saisie.

5 DIVERS

Après avoir validé DIVERS, la fenêtre suivante apparaît :



5 -1 Ecran, Imprimante

Cette fonction permet de sortir sur le périphérique désigné un relevé des opérations en cours sur le compte sélectionné (lignes du bas, fenêtre de gauche). La date que MBANQUE vous demande, sert à classer les opérations en 2 types :

Opérations échues à cette date.

Opérations non échues à cette date. Elles apparaissent en rouge sur l'écran et en caractères italiques sur l'imprimante.

Les soldes correspondants apparaissent à la suite de cette opération.

STOP suspend le déroulement de la liste, un appui sur une touche quelconque le reprend.

RAZ interrompt le déroulement de ces fonctions et ramène au menu principal.

5 -2 Quitter

Cette Fonction permet de sortir de MBANQUE. Elle ferme tous les fichiers et renvoie à l'initialisation de votre ordinateur.

Il est important de passer par cette fonction avant de quitter MBANQUE, son oubli pouvant rendre illisible la disquette fichier pour les utilisations ultérieures.

5 -3 Effacer 1 Fichier

Cette fonction permet de détruire toutes les opérations inscrites sur le compte sélectionné. Elle est aussi valide pour le fichier AUTOMATE.

MBANQUE vous demandera de confirmer ce choix avant d'entreprendre le nettoyage du fichier....

ATTENTION, les opérations détruites ne sont pas enregistrées dans les Archives et les deux soldes sont mis à zéro.

Effacer l'Ensemble

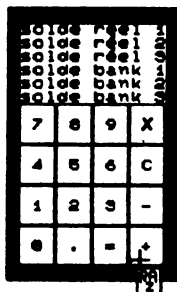
Cette fonction permet de détruire toute la disquette Fichier. Le support est reformaté, et les fichiers sont réinitialisés. Il y a donc perte totale de tous les documents.

MBANQUE vous demandera de confirmer ce choix avant d'entreprendre le nettoyage de la disquette.....

5 -4 Calcul

Vous voici face à une petite calculatrice utilisable au clavier, à la souris ou au crayon optique :

+	4402.41
-	1246.76
+	124.00
+	259.36
+	3539.99



Les montants des différents soldes sont accessibles simplement :

- F1 = solde réel du compte 1
- SHIPT+F1 = solde bancaire du compte 1
- F2 = solde réel du compte 2
- ETC... ..

C efface la ligne du curseur, une deuxième pression effaçant toute la feuille de calcul.

RAZ permet le retour au menu principal.

÷ permet de connaître le total des additions-soustractions inscrites sur la feuille de calcul. Ces opérations restant, vous pouvez ainsi continuer vos hypothèses....

La multiplication agit sur la ligne précédent le multiplicateur.
exemple:

	15		15
-	10	devient -	15
x	1.5		

Et n'oubliez pas que CNT+G permet d'effectuer à tout moment une recopie d'écran.

IV Comment démarrer l'exploitation de MBANQUE

Au départ, les soldes sont désespérément nuls. La première opération à faire est de retrouver votre dernier relevé de compte et d'informer MBANQUE de votre solde bancaire.

Voici comment faire

- Ajoutez sur le compte choisi une opération (recette si votre solde est créditeur ou... dépense si votre solde est débiteur) dont le montant est celui de votre solde bancaire. Dans la fenêtre du solde réel apparaît le montant de l'opération (+ si recette, - si dépense).

-Supprimez l'opération. Le solde réel ne bouge pas, le solde bancaire a pris la valeur de l'opération. Il y a équivalence entre la position de votre compte et le capital dont vous disposez (positif ou..).

Vous avez de cette manière mis à jour le solde bancaire de MBANQUE . L'opération ayant été supprimée, elle n'apparaît plus dans les recettes-dépenses mais est enregistrée dans les archives.

Cette méthode d'ajustement du solde bancaire est utilisée à chaque fois qu'il existe une différence entre le solde bancaire sur le relevé de la banque et celui de MBANQUE .

- Erreurs dans la saisie d'un montant d'opération
- Centimes arrondis...

- Ensuite, ajouter toutes les opérations que vous avez effectuées et qui ne sont pas encore enregistrées par la banque.

v Le programme 'CONFIG'

CONFIG est un utilitaire qui permet de redéfinir les couleurs de votre écran ainsi que les codes d'impression de votre imprimante. Votre disquette est configurée pour une gestion optimum de la PR 90-600 et les couleurs d'écran sont noir sur blanc pour la souris, bleu foncé sur bleu clair pour le crayon optique. Ces paramètres sont enregistrés sur votre disquette ORIGINE.

Quitter MBANQUE

Introduire la disquette ORIGINE dans le lecteur.

Se mettre sous BASIC 128 (TO9) ou 512 (TO9+, TO8).

Taper RUN "CONFIG".

Placer l'ergot de protection vers le centre de la disquette (Write Protec OFF).

Une page apparaît dans laquelle sont inscrits les paramètres actuels.

INSTALLATION DE M BANQUE
--

Souris	couleur fond	4095
	couleur encre	0000
Light-pen	couleur fond	4000
	couleur encre	3640

Pica correspondance:	27	72
Italique cursif :	27	66
Italique standard :	27	98
standard (listing) :	27	78
Soulignement :	27	88
Fin soulignement :	27	89

Oui / Non

Pour modifier un paramètre, tapez sa nouvelle valeur puis ENT, sinon tapez seulement ENT. Shift + RAZ vous ramène au début de la saisie dans la fenêtre en cours, DEL efface tous les caractères à droite du curseur.

Les paramètres sont saisis en numération décimale et les codes d'impressions (1, 2 ou 3 chiffres) doivent être séparés par un ou plusieurs espaces.

Lorsque la saisie est finie, 'O' vous ramène à l'initialisation de votre ordinateur, une autre touche vous permet de recommencer la saisie. Dans ce cas, CONFIG affiche les paramètres que vous venez de saisir.

N'oubliez pas de repositionner l'ergot de protection vers l'extérieur de la disquette (Write Protec ON), CONFIG vous le rappellera.

**Bravo pour votre choix de Mictel BANQUE et merci, l'auteur espère que
votre satisfaction sera égale à la sienne.**

© COPYRIGHT MICTEL 1986

**MICTEL est une marque déposée.
Tous droits de reproduction, d'adaptation et de traduction
réservés pour tous pays**