

LORITEL

Créé par :
ALLARD Jean-Luc & DUYGEOT Olivier



COPYRIGHT LORICIELS Juillet 1985

Reproductions strictement interdites loi du 11 mars 1957
tous droits de reproduction, traduction, d'adaptation
et de location réservés pour tous pays

Présentation de **LORITEL V1.1**

LORITEL est un ensemble interface/logiciel de communication qui va enfin vous permettre d'aborder le monde fascinant de la télématique avec votre ordinateur.

Le Minitel vous étant gracieusement offert par les P.T.T au fur et à mesure de son implantation (annuaire électronique), il paraît dès lors judicieux de le "marier" avec votre ordinateur et de former ainsi une union fort bénéfique.

Grâce à LORITEL et par l'intermédiaire du Minitel, pour un coût très raisonnable vous accédez à un puissant logiciel de communication qui n'a rien à envier à ses onéreux concurrents.

Jugez en :

- ❑ Vous pouvez vous connecter sur l'immense réseau TELETEL avec la possibilité d'archiver les pages consultées et de les imprimer ultérieurement.
- ❑ Vous pouvez créer en mode local vos propres pages TELETEL (norme VIDEOTEX) avec un éditeur très puissant permettant de composer des pages (textes et graphismes) que vous pourrez ensuite diffuser par l'intermédiaire de Minitel.
- ❑ Vous pouvez transmettre des programmes (ou tout autre fichier) avec un correspondant qui communique avec vous à l'aide de LORITEL. Si son ordinateur possède un basic compatible avec celui de votre ordinateur, le fonctionnement sera immédiatement possible.

La fiabilité de la transmission est assurée grâce à une procédure qui s'adapte automatiquement à la qualité de la ligne téléphonique utilisée. Vous avez en outre la possibilité de confidentialiser vos transferts à l'aide d'un mot de passe qui sera convenu à l'avance avec votre correspondant. La vitesse de transfert est de 5,5 ko par minute et un compteur vous indique ce qui reste à transmettre.

Et bien sûr le tarif téléphonique est identique à celui d'une conversation orale avec le même correspondant.



Annexe A

Connexion du câble-interface LORITEL

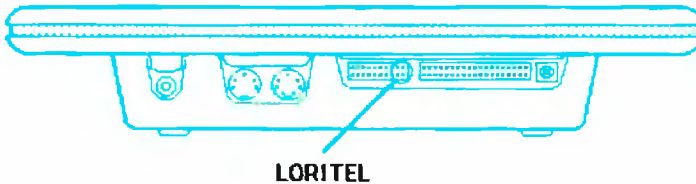
Le câble interface est indispensable pour pouvoir relier n'importe quel Terminal Minitel à votre micro-ordinateur. Le logiciel fourni avec ce câble ne peut fonctionner que si celui-ci est correctement installé.

BRANCHEMENT DU CÂBLE LORITEL

A l'arrière de votre terminal Minitel, vous trouverez une prise DIN femelle munie de 5 broches. Vous brancherez la prise DIN de votre câble sur celle-ci.

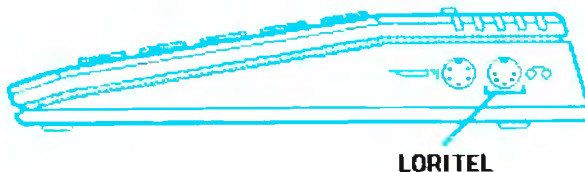
- Pour l'ORIC/ATMOS

Le connecteur plat s'insère normalement dans le port imprimante de l'ORIC (Micro non alimenté).
Pour rebrancher le connecteur LORITEL si vous avez utilisé l'imprimante, insérer celui-ci afin que la partie gauche soit mise en contact la première.



- Pour le Thomson MO5 :

Débrancher le micro et arrêter le magnétophone. La partie mâle de la prise gigogne LORITEL se branche sur l'entrée Magnétophone du MO5 (la prise du magnétophone sur la partie femelle de la prise LORITEL).



Configuration LORITEL



C'est parti !

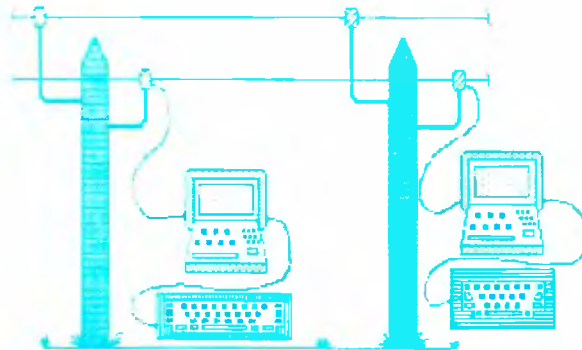
Mise en route

Avant tout, branchez votre câble (Cf. Annexe A). Alors seulement allumez votre Minitel et enfin votre ordinateur.

NB : Le téléphone utilisé doit être obligatoirement branché dans la prise du Minitel et veillez à ce que les postes branchés sur la ligne (s'il y en a) demeurent raccrochés (sauf installation professionnelle spéciale).

Chargez LORITEL à l'aide de la procédure indiquée sur le support (cassette ou disquette). Après l'initialisation et l'affichage de la présentation, le menu suivant vous est proposé :

- (D)ialogue
- (E)dition
- (T)ransfert
- (R)etour au BASIC



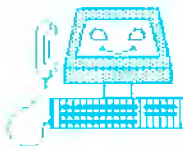
Annexe B

Correspondance des touches MICRO / MINITEL Commandes de (D)ialogue

Touche Micro	Touche MINITEL	Autre action
curseur haut	Retour	
□ + curseur haut	Retour	
curseur bas	Suite	
□ + curseur bas	Suite	
Ⓢ	ENVOI	
□ + Ⓢ	RC	
EFF.....)		
□ + EFF.....) -----	Correction	
□ + C.....)		
□ + A	Annulation	
□ + R	Répétition	
□ + S	Sommaire	
□ + G	Guide	
□ + F	CONNEXION/FIN	Cette action vous ramène au menu principal.
□ + □		Enregistrement de la page.
▲ 0		Choix de l' option automatique pendant une connection.
▲ 1		Choix de l' option manuel pendant une connection.

	ORIC/st	MOS	T07/70	T09	AMSTRAD
□	ESC	ACC	ACC	ACC	ESC
Δ	Ctrl	CNT	CNT	CNT	Ctrl
Ⓢ	Return	Entree	Entree	ENT	Enter

Nota : * signifie 'suivi de' et non 'poussez simultanément'.



Dialogue

L'option (D) **ialogue** vous permet de vous connecter sur l'immense réseau TELETEL (possibilité d'archivage de pages) ou de connecter votre ensemble à un minitel non informatisé.

Il vous faut préciser ensuite :

- (R) éseau Télétel
- (Ø) Automatique *
- (I) Manuel *
- (L) aison Minitel *

Réseau Télétel

Cette option vous invite à composer un numéro d'accès à un serveur (enfoncer une touche pour vous connecter) puis à raccrocher. Une fois la page affichée sur votre Minitel et après une à deux secondes, vous pouvez répondre à l'aide du clavier de votre ordinateur.

Celui-ci vous offre diverses possibilités pour les touches de fonctions propres (Réf. Annexe B).

Automatique / Manuel *

Lors d'une connection deux cas peuvent se présenter :

- Le serveur répond rapidement l'arrivée des données est constante, choisissez l'option (Ø) **Automatique**. La page ou le message s'affichera sur le moniteur après un **délai** d'une à deux secondes.
- Le serveur ou le réseau est lent, le flux des données est ponctué de temps d'arrêts, choisissez l'option (I) **Manuel** la page ou le message s'affichera sur le moniteur dès que vous aurez appuyé sur la touche **SHIFT** de votre micro-ordinateur (jaune ou Δ pour la version Thomson).

* options non implantées sur Oric.



L'option (0) **Automatique** est généralement satisfaisante. Toutefois, dans le cas où le serveur consulté serait lent à vous répondre, LORITEL prendra la décision de redonner la main au clavier du Micro alors que la page n'est pas encore complète, vous ne pourriez donc l'enregistrer en entier. Par **précaution**, nous vous conseillons tout simplement de valider l'option (1) **Manuel** avant de vous connecter.



Liaison Minitel

Cette option vous permet de dialoguer avec un correspondant équipé d'un Minitel.

En réponse à la dernière question, un simple appui sur 0 vous permettra d'émettre la tonalité aigüe lui permettant de se connecter.



A l'aide des claviers et écrans des Minitels, ce mode permet aussi une "conversation" entre **sourds-muets**.

Pour une utilisation en Pico-serveur, voyez l'option Transfert/ Envoi/ Vidéotex.

	ORIC/at	ND5	T07/70	T09	AMSTRAD
@	Return	Entrée	Entrée	ENT	Enter

Annexe C

Break.

Chargement, sauvegarde ou impression arrêté en cours par un enfoncement des touches Δ C (message non implanté sur l'Oric).

Searching ...

Cherche le fichier dont le nom a été précisé précédemment.

Found ...

A trouvé un fichier dont le nom ne correspond pas à celui qui lui a été précisé.

Loading ...

Chargement du fichier en cours.

Saving ...

Sauvegarde le fichier dont le nom lui a été précisé précédemment.

I/O error.

Le périphérique n'est pas branché ou se trouve en défaut : fonction inhibée (message non implanté sur l'Oric).

Autostart error.

Programme ayant été enregistré avec un autostart : fonction inhibée

Error found .

Erreur de parité à la lecture : chargement abandonné

Protected area .

Fichier se logeant dans une zone protégée de la mémoire : fonction inhibée.

Protected file.

Programme BASIC ayant été protégé à la sauvegarde : fonction inhibée (message non implanté sur l'Oric).

	ORIC/et	1105	T07/7Ø	T09	ANSTRAD
Δ	Ctrl	CNT	CNT	CNT	Ctrl

Edition

Vous avez choisi la fonction (E) **dition**.

Elle vous permet de sauvegarder ou de charger des fichiers, de visualiser et d'imprimer les pages TELETEL en mémoire et de créer ou modifier en mode local des pages (textes et graphismes) à l'aide d'un éditeur.

Il vous faut préciser ensuite :

- (C) hargement
- (S) tockage
- (V) isualisation
- (P) Création



Chargement

Cette option vous permet de charger en mémoire des fichiers. Lors de leur chargement plusieurs messages sont prévus (Cf. **Annexe C**) afin de vous aider dans votre travail.

Stockage

Cette option vous permet de sauvegarder vos fichiers. S'il n'y en a aucun en mémoire, l'option est alors inhibée.



Visualisation

Cette option vous permet de visualiser et d'imprimer en mode local les pages TELETEL que vous avez en mémoire.

Deux cas peuvent se présenter :

- Aucune page TELETEL n'a été enregistrée, l'option est dite "inhibée".
- Vous avez mémorisé des pages à plusieurs reprises. Dans ce cas, l'enfoncement de n'importe quelle touche les fera défiler.

Commande de l'option (V) isualisation

Touches du micro

- Δ C
- Δ D
- Δ H
- Δ M
- Δ P

Actions après validation

- Menu principal.
- Destruction de la page.
- Home (page Ø).
- Modification de la page.
- Impression de la page.

	ORIC/at	M05	T07/70	T09	AMSTRAD
Δ	Ctrl	CNT	CNT	CNT	Ctrl

Annexe D

Touches de fonction de l'Editeur

Touches du Micro	Actions
Flèches du curseur	Déplacements Ht,Bs,Dte,Gche.
⓪	Retour chariot.
Shift	Minuscules.
Δ C	Menu principal.
Δ H	Home.
Δ N	Accès à la police de caractères G1 (Cf. Tableau 2).
Δ O	Accès à la police de caractères G0 (Cf. Tableau 1).
Δ Q	Curseur apparent.
Δ V	Accès à la police de caractères G2 (Cf. Tableau 3).
Δ Y	Accès à la police de caractères G2 (Cf. Tableau 3).
□	Accès à un attribut, consulter l'extrait de la norme VIDEOTEX.

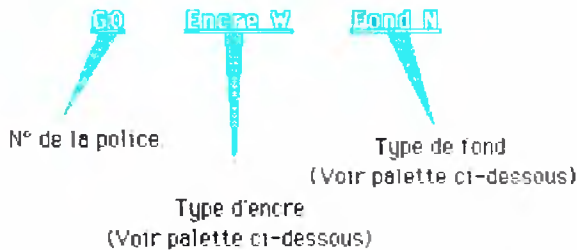
	ORIC/at	MOS	T07/70	T09	AMSTRAD
□	ESC	ACC	ACC	ACC	ESC
Δ	Ctrl	ENT	ENT	ENT	Ctrl
⓪	Return	Entrée	Entrée	ENT	Enter



Création

L'option (P) **Création** vous permet de créer en mode local des pages TELETEL (textes et graphismes).

Un message vous indiquant l'état de l'éditeur s'affiche :



Maintenant tous les caractères frappés sont mémorisés, vous pouvez donner libre cours à votre imagination. Toutes les touches de fonctions sont résumées dans l'**Annexe D**.

Nous vous conseillons de lire l'extrait de la **Norme VIDEOTEX** qui vous permettra d'utiliser pleinement l'éditeur.

Le Minitel possède un tube noir et blanc. Les couleurs sont remplacées par des niveaux de gris. Les correspondances entre niveaux et couleurs définies ci-dessus sont exprimées par rapport à l'amplitude de luminance.

Palette de couleurs	Luminance
(N) noir	
(B) bleu	40 %
(R) rouge	50 %
(M) magenta	60 %
(V) vert	70 %
(C) cyan	80 %
(J) jaune	90 %
(W) blanc	

GRILLE G1

Caractère final des séquences :

LETTRE	Déc.	Hex.	ATTRIBUTS
@	64	40	encre noire
A	65	41	encre rouge
B	66	42	encre verte
C	67	43	encre jaune
D	68	44	encre bleue
E	69	45	encre magenta
F	70	46	encre cyan
G	71	47	encre blanche
H	72	48	clignotement
I	73	49	fixe
L	76	4C	grandeur normale
M	77	4D	double hauteur
N	78	4E	double largeur
O	79	4F	double grandeur
P	80	50	* fond noir
Q	81	51	* fond rouge
R	82	52	* fond vert
S	83	53	* fond jaune
T	84	54	* fond bleu
U	85	55	* fond magenta
V	86	56	* fond cyan
W	87	57	* fond blanc
X	88	58	+ masquage
Z	95	5F	- demasquage
Y	89	59	* fin de lignage
Z	90	5A	* début de lignage
\	92	5C	fond normal
]	93	5D	fond inversé

* La séquence de définition devra, pour être prise en compte, être suivie d'un espace (code 20 H)

Pour double hauteur/largeur, mettre d'abord à la fin du mot grandeur normale puis revenir et mettre l'attribut de taille (à n'utiliser qu'à partir de la 2ème ligne)

Exemples d'utilisation des fonctions de l'Editeur.

Un attribut est constitué d'une séquence de deux octets permettant de modifier la présentation des caractères qui le suivent. Le premier octet est un caractère d'échappement (ESC ou \$1B), le deuxième fait parti de la **grille CI**.

C'est parti !

Tapez "norme", les **minuscules** s'obtiennent en appuyant sur la touche **SHIFT**

□ + V permet d'avoir une couleur de **fond cyan** qui ne sera validée qu'au premier espace (appelé séparateur) affiché ou saisi au clavier

Ensuite tapez " videotex"

^ l'espace précédant le mot validera la couleur de fond

Pour accentuer le 'e' positionnez le curseur (à l'aide des flèches) sur celui-ci, faire **▲ V** (annexe D) et appuyez sur la touche **B** (tableau 3) qui correspond à l'**accent aigu**.

□ + B permet d'avoir une couleur d'encre verte après avoir positionné le curseur (à l'aide des flèches) sur la lettre désirée

▲ + C est la fonction permettant de revenir au menu principal

	UR12/af	MUS	T07/70	T09	AMSTRAD
□	ESC	ACC	ACC	ACC	ESC
▲	Ctrl	ENT	ENT	ENT	Ctrl

LORITEL ÇA BOUGE

Comme vous avez pu le remarquer le produit LORITEL s'améliore constamment, c'est pourquoi les versions se suivent et évoluent.

Ainsi pour la version THOMSON, le produit émule sur l'écran de l'ordinateur des pages Vidéotex. Cependant la fonction permettant le clignotement, n'est pas visualisée une fois validée, mais elle est enregistrée.

De même, pour l'ORIC et l'ATMOS, le protocole de transfert nommé version V1.0 est sensiblement moins rapide que la version V1.1 (implantée dorénavant sur tous les LORITEL). Mais pas d'inquiétude, les 2 versions restent compatibles.

Le but premier de LORITEL demeure que tous les micros communiquent entre eux quelqu'en soit le modèle, et il sera respecté.

LORITEL, son protocole de transfert et de téléchargement, ont été prévus dès le départ pour pouvoir évoluer et rester compatibles y compris sur les 16, et 32 Bits ...



MESSAGES D'ERREURS DE LA FONCTION TRANSFERT

Signification des divers messages d'erreurs pour la fonction transfert.
Comment les éviter ? (du moins s'en sortir, si c'est possible).

Minitel non branché

LORITEL ne reçoit pas l'accusé de réception du minitel au début de l'option ENVOI. Le modem n'est pas retournable.

Pas de correspondant

LORITEL ne s'est pas connecté dans les 10 secondes imparties pour cela. Inattention au bout du fil !

Correspondant inhabilité

Vérifiez votre dernier mot de passe ou alors il y a beaucoup de friture sur la ligne.

Zone protégée

La zone mémoire concernée par ce transfert n'est pas accessible à l'utilisateur. Modifiez ou faites modifier les adresses en conséquence.

Message bien reçu

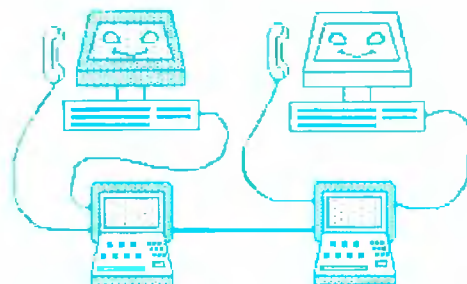
En fait, ceci n'est pas un message d'erreur ! Tout s'est donc bien passé !

Rupture de séquence : Annulation !

Dans le cas de très mauvaises conditions de transmission, LORITEL abandonne avec ce message. Vous pouvez réessayer avec une nouvelle ligne après avoir raccroché.

Mémoire pleine

Sans commentaires



Transfert

Cette fonction vous permet d'échanger des fichiers avec votre correspondant :

- Si celui-ci ne possède qu'un Minitel, vous pourrez lui permettre de consulter des pages TELETEL mémorisées dans votre Micro.
- S'il possède LORITEL, il pourra aussi télécharger des fichiers.

Il vous faudra préciser selon le cas :

- (E) nvoi
- (R) eception

Réception

Si vous avez choisi l'option (R) **éception**, il vous est ensuite demandé de donner un mot de passe.

Ceci n'est pas obligatoire, vous pouvez appuyer directement sur **Ⓢ**, néanmoins, nous vous conseillons de convenir à l'avance d'un tel mot avec votre correspondant : il n'a pas à être prononcé sur la ligne !

Une fois validé par un nouvel appui sur **Ⓢ**, votre mot disparaît et un message vous invite à patienter...

LORITEL est prêt à télécharger un fichier ou un programme et attend que vous lui donniez le "feu vert" pour qu'il puisse se connecter sur la tonalité aiguë émise par votre correspondant. A ce moment appuyez sur **Ⓢ** une dernière fois : la communication s'établit sans autre intervention.

	ORIC/at	MOS	T07/70	TC9	AMSTRAD
Ⓢ	Return	Entrée	Entree	ENT	Enter

Loritel s'adaptera automatiquement si votre correspondant utilise une version plus ancienne (V1.0) et vous le signalera sur votre moniteur: il est inutile de forcer V1.0 en réception, cette possibilité de l'option (P) aramètre ne sert uniquement que dans le cas émetteur et récepteur dans leurs versions supérieures (Cf Envoi).

Si vous désirez parler à votre correspondant à la fin du transfert, ne raccrochez pas le combiné: LORITEL reconnecte la ligne sur votre poste téléphonique automatiquement en fin de transfert ou en cas d'erreur grave en cours de celui-ci.

Afin de soulager votre patience, vous pouvez voir la progression du transfert grâce au compteur situé en haut et à droite de votre moniteur. La lettre qui clignote de temps à autre à gauche de ce compteur vous indique si O ui ou N on le dernier bloc d'informations a bien été reçu:

- O Bien reçu
- M Quelques parasites
- X Légère erreur

Au cas où la ligne téléphonique serait très parasitée, le temps de transmission sera allongé et les "O" (qui seuls agissent sur le compteur) seront un peu plus rares!... Si vraiment les conditions de transmission sont très mauvaises, alors annulez en appuyant deux fois sur la touche Connection/Fin du Minitel. LORITEL annulera au bout de quelques secondes dans le cas d'une réception et au bout d'une dizaine de secondes pour une émission. A vous de décider avec votre correspondant de recommencer à zéro ou de raccrocher avant de réessayer avec une nouvelle ligne qui sera peut-être meilleure.

Vous êtes libre de convenir avec votre correspondant de qui doit appeler. Cela n'a aucune relation avec le sens de l'envoi des données... mais avec celui qui paie la communication!



Envoi

Vous avez choisi l'option (E) nvoi (envoi d'informations, de données...).

Attention, cela n'est pas possible avec les premiers modèles de Minitel dont, hélas! le modem n'est pas retournable. Consultez la plaque sous l'arrière du Minitel: la lettre R (R comme retournable) indique s'il possède effectivement cette option. Le test peut être facilement effectué avec LORITEL: Tentez d'émettre, si la lettre F ne se transforme pas en C au bout de quelques secondes, consultez votre agence PTT pour un éventuel échange. En attendant, vous pourrez recevoir des programmes à défaut d'en envoyer!



(Bien)

Nous supposons que votre Minitel est équipé d'un modem retournable. Une fois l'option (E) nvoi choisie, la page qui s'affiche vous demande de préciser l'information à envoyer à votre correspondant :

- (V) idéotex
- (B) asic
- (D) onnées
- (T) exte

Vidéotex

Seule (V) idéotex peut s'adresser à un Minitel non informatisé. Votre correspondant (une fois connecté) verra s'afficher les pages que vous avez chargé préalablement en mémoire. Il ne pourra que les recevoir dans l'ordre et passer à la suivante en appuyant sur une touche quelconque de son Minitel ou tout annuler avec la touche spéciale et Envoi (RC).

Le message "Fin de communication " s'affichant à la fin signifie qu'il n'y a plus rien à transmettre. Votre correspondant peut alors traiter vos pages comme toutes les autres pages TELETEL habituelles.

Grâce à LORITEL, il peut les sauvegarder, les imprimer... Du fait de la norme VIDEOTEX qu'elles emploient, toutes les machines compatibles avec cette norme sont aptes à les traiter, pas seulement LORITEL !

Vous avez ainsi la possibilité d'envoyer une page créée à l'aide de l'éditeur (Cf. (E) dition/(P) Création). Pour une page de 1000 caractères une fois votre correspondant connecté (une dizaine de secondes), il lui en coûtera au plus deux taxes de base (deux tiers du coût d'un timbre)

Toutes les options restantes nécessitent que votre correspondant reçoive vos fichiers à l'aide de LORITEL, option (R) recevoir .
Loritel peut utiliser trois modes de transmission. A chacun d'entre eux correspond une vitesse différente : V1.0 80c/s, V1.1 95c/s, texte 110c/s.

En fonction de la version en face, Loritel choisira le mode le plus rapide (V1.1) chaque fois que cela sera possible.

Basic

Pour l'option (B) basic, il est bien entendu que seules deux machines de même type pourront sans aucune modification transférer un programme basic avant qu'il ne fonctionne. Le travail d'adaptation dépend de chaque machine et nécessite parfois autant de travail que la création du programme.

Données

L'option (D) données vous permet de situer une zone mémoire à envoyer. Toutes sortes de données sont concernées : un fichier de stock, une routine en assembleur... l'important est de savoir où elle se trouve en mémoire et où vous voudriez qu'elle se place dans la mémoire de l'ordinateur récepteur.

Trois questions vous sont posées. Attention, il vous faut fournir vos réponses en hexadécimal.

Attention, une partie de la mémoire étant réservée au système, si vous essayez de vous y placer un message vous indiquera que la zone correspondante est protégée.

En réponse à la dernière question, un simple appui sur **Ⓢ** valide une adresse d'implantation identique à celle de départ, ce qui est généralement le cas.

	ORIC/at	MOS	T07/70	T09	AMSTRAD
Ⓢ	Return	Entrée	Entrée	ENT	Enter

LORITEL vous réserve des surprises.

Nous avons prévu dans le logiciel (version 1.1) la possibilité de boucler dans un des choix de l'**option Envoi** vous mettant ainsi en attente.

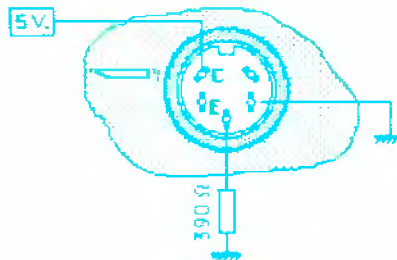
En effet, LORITEL attend un signal qui déclenche l'envoi de programmes, de pages Vidéotex ... (suivant le choix effectué). Ce signal est envoyé par un détecteur de sonnerie.

Vous pourrez trouver dans le commerce du matériel agréé, ou faire agréer votre réalisation (schémas dans la presse spécialisée), et ainsi transformer votre Micro en **pico-serveur**, en **répondeur télématique** ...

Connexion du détecteur de sonnerie

Deux broches sont concernées C et E. Quand un appel a lieu il faut les relier avec un relai, ou un transistor (pour un NPN C au Collecteur, E à l'Emetteur,).

- Pour le Thomson MOS
 $I_c = 13 \text{ mA}$



- pour l'Amstrad
E est relié à masse (jack stéréo), C est au niveau TTL avec un pull-up intégré ($I_c = 2 \text{ mA}$).





Texte

L'option (T) **exte** est très voisine de la précédente. Elle permet une vitesse de transmission plus élevée mais en contrepartie, le fichier ne doit contenir que des caractères ASCII d'une valeur comprise entre 00 et 127 (7F hexa) inclus.

Attention, certains caractères sont à proscrire si votre correspondant les reçoit avec une version V1.0, il s'agit de 00, 05, 27 (resp. Null, Enq, Esc en ASCII).

Si vous ne respectez pas cette indication il sera impossible de conclure ce transfert.

Après ceci, il ne vous reste plus qu'à répondre à la dernière question : Mot de passe ? (A ce sujet voir paragraphe (R) **éception**)



Une fois le type de communication choisi (Vidéotex / Basic ...), un deuxième appui sur **9** vous permettra, après avoir prévenu votre correspondant, d'émettre la tonalité aiguë lui signalant qu'il peut se connecter.

Un appui simultané de SHIFT et **9** mettra en attente LORITEL (un nouvel appui sur SHIFT vous permettant de reprendre la main).

	ORIC/st	MOS	T07/70	T09	AMSTRAD
9	Return	Entree	Entree	ENT	Enter

EXEMPLE

Voici le déroulement typique du transfert du dernier programme BASIC que Pierre envoie à Jacques :

Jacques convieit du rendez-vous téléphonique avec Pierre (L'oeuvre de Pierre a atteint 16 Ko, alors, comptons 3 minutes).

Jacques appelle le soir (C'est moins cher !).

Chacun est prêt le jour à l'heure dite. Chaque Micro est connecté au minitel, LORITEL est chargé en mémoire.

De plus, Pierre a chargé son programme BASIC grâce à l'option (C) chargement de l'éditeur.

Tandis que Pierre répond (B) asic après l'option (E) nvoi, Jacques prend bien entendu l'option (R) éception.

Il ne reste plus qu'à rentrer le mot de passe (le nom de l'idole...). Puis, il est l'heure pour Jacques d'appeler Pierre.

Ça y est, ils sont prêts : tandis qu'il appuie une dernière fois sur **Ⓢ**, Pierre prévient Jacques (par pitié pour ses oreilles). Son Minitel affiche maintenant un C au lieu du F, en haut à droite, et son combiné est devenu muet. Pierre préfère ne pas raccrocher car il veut connaître les impressions de Jacques quand il essaiera son programme dans quelques minutes.

Jacques a lui aussi enfoncé **Ⓢ**, une fois la tonalité aigue perçue, et il guette son moniteur.

D'abord, au bout de quelques secondes, un C est apparu en haut et à droite : le chargement a effectivement commencé. Encore quelques secondes et un O remplace le C : Tout va bien. Le compteur vient de s'inscrire : 41, patientons !

Tandis que les O se suivent toutes les 15 secondes en clignotant, Jacques espère que cela continuera... ET non ! Un M maintenant. Un parasite, rien de bien grave... Puis à nouveau un O : le compteur baisse encore... 08 ... 01 ... 00 Message bien reçu ! Simultanément le MINITEL a rendu la ligne au combiné qui reste décroché. Pierre a repris le sien et demande -l' impatient - à Jacques de retourner sous BASIC et d'effectuer RUN... Sitôt dit, sitôt fait : "Superbe, Pierre, je te le renverrai la semaine prochaine avec les couleurs et le son !" - "D'accord, mais, fais une sauvegarde avant que ton énergumène de disjoncteur ne nous oblige à tout recommencer !..

	ORIC/at	M05	T07/78	T09	AMSTRAD ^{LE}
Ⓢ	Return	Entrée	Entrée	ENT	Enter

**La lecture de la suite de ce manuel vous sera utile
si vous désirez aller encore plus loin avec la
TELEMATIQUE et en particulier si vous
voulez créer vos propres pages VIDEOTEX et
pourquoi pas, devenir vous même pico-SERVEUR !**

NORME VIDÉOTEX

Un caractère est déterminé par deux éléments :

- sa **forme** : appartenance à un jeu de caractères :
 - G0 police de caractères ASCII.
 - G1 police de caractères semi-graphiques.
 - G2 accentuation, signes spéciaux.

- sa **présentation** qui est définie par un ou plusieurs attributs.

LES ATTRIBUTS

Définition :

Un attribut est constitué d'une séquence de deux octets permettant de modifier la présentation des caractères qui le suivent.

Le premier octet est un caractère d'échappement (ESC ou \$1B) qui commande un accès à la grille C1. Le second est un octet des colonnes 4 ou 5 de l'alphabet international n°5.

Quelques attributs sont définis par zones :

On appelle **zone** une suite d'emplacement de caractères appartenant à une même ligne physique et qui est délimitée, soit par le début ou la fin de cette ligne, soit par un emplacement de caractère (espace ou \$20).

- Texte... -
début de zone ^ ^ fin de zone

Liste des attributs

- Appartenance à un jeu de caractères

- Couleur d'encre (couleur des points appartenant au caractère).

- Couleur de fond (couleur des points appartenant au fond de l'écran).

8 couleurs sont disponibles :
Noir, Rouge, Vert, Jaune, Magenta, Cyan, Blanc.
En outre, un caractère peut posséder un attribut de fond transparent. Un caractère à fond transparent est écrit avec sa couleur sur le fond préexistant qui peut être, soit le fond de l'écran, soit le fond de la zone.

- Hauteur simple ou double

- Largeur simple ou double

- Clignotement : aux points du caractère sont affectées alternativement la couleur du caractère et la couleur du fond.

- Masquage : la visualisation de caractères munis de cet attribut est inhibée.

- Lignage : les caractères alphabétiques peuvent être soulignés.

LE CODAGE DES ATTRIBUTS

Généralités

Les attributs sont déterminés par une séquence de deux codes. Le premier code étant ESCAPE (D 27, \$ 1B). Le second fait parti de la grille C1.

D'une façon générale, un attribut s'applique aux caractères qui le suivent (sauf redéfinition explicite ultérieure) jusqu'à la fin du sous-article ou de l'article.

Codage des attributs

Vingt-neuf codes sont utilisés :

- couleur du caractère (8)
- clignotement, stable (2)
- couleur du fond (8)
- taille du caractère (4)
- début et fin de masquage (2)
- début et fin de lignage (2)
- Inversion de fond (2)
- fond transparent (1)



D = valeur décimale.

\$ = " hexadécimale.

LES POLICES ET LEURS ATTRIBUTS



Appartenance à un jeu de Attributs définis	Caractères	
	Alphabétiques GØ (tableau 1) G2 (tableau 3)	Semi-graphiques G1 (tableau 2)
Plein écran	<ul style="list-style-type: none"> - Clignotement - Taille du caractère - Inversion de fond - Couleur du caractère 	<ul style="list-style-type: none"> * Clignotement * Couleur de fond (1) * Disjoint (1)
Par zone (2)	<ul style="list-style-type: none"> - Couleur du fond - Soulignage (3) 	

(1) Tout caractère semi-graphique est un délimiteur d'attribut plein écran.

(2) La séquence de définition devra pour être prise en compte, être suivie d'un espace (appelé séparateur).

(3) Les séparateurs de début et fin de zone ne sont pas soulignés

CODES ASCII INFERIORES A 32



				b6 0 0	
				b5 0 0	
				b4 0 1	
				0	1
b3	b2	b1	b0		
0	0	0	0	0	NULL
0	0	0	1	1	SOH C.on
0	0	1	0	2	STX Rep
0	0	1	1	3	ETX Sep
0	1	0	0	4	EOT C.off
0	1	0	1	5	ENQ
0	1	1	0	6	SS2
0	1	1	1	7	BELL
1	0	0	0	8	BS CAN
1	0	0	1	9	HT SYN
1	0	1	0	A10	LF SUB
1	0	1	1	B11	VT ESC
1	1	0	0	C12	FF SYN
1	1	0	1	D13	RC
1	1	1	0	E14	S1 RS
1	1	1	1	F15	S0 US

TABLEAU 1



b6	0	0	0	0	1	1	1	1
b5	0	0	1	1	0	0	1	1
b4	0	1	0	1	0	1	0	1

b3	b2	b1	b0	
0	0	0	0	0
0	0	0	1	1
0	0	1	0	2
0	0	1	1	3
0	1	0	0	4
0	1	0	1	5
0	1	1	0	6
0	1	1	1	7
1	0	0	0	8
1	0	0	1	9
1	0	1	0	A10
1	0	1	1	B11
1	1	0	0	C12
1	1	0	1	D13
1	1	1	0	E14
1	1	1	1	F15

	0	1	2	3	4	5	6	7
esp.	0	@	P	—	p			
i	1	A	Q	e	q			
-	2	B	R	b	r			
*	3	C	S	c	s			
\$	4	D	T	d	t			
%	5	E	U	e	u			
&	6	F	V	f	v			
'	7	G	W	g	w			
(8	H	X	h	x			
)	9	I	Y	i	y			
*	:	J	Z	j	z			
+	;	K	E	k				
,	<	L	/	l				
-	=	M	J	m				
.	>	N	↑	n	—			
/	?	O	—	o				

TABLEAU 2



b6	0	0	0	0	1	1	1	1
b5	0	0	1	1	0	0	1	1
b4	0	1	0	1	0	1	0	1

b3	b2	b1	b0	
0	0	0	0	0
0	0	0	1	1
0	0	1	0	2
0	0	1	1	3
0	1	0	0	4
0	1	0	1	5
0	1	1	0	6
0	1	1	1	7
1	0	0	0	8
1	0	0	1	9
1	0	1	0	A 10
1	0	1	1	B 11
1	1	0	0	C 12
1	1	0	1	D 13
1	1	1	0	E 14
1	1	1	1	F 15

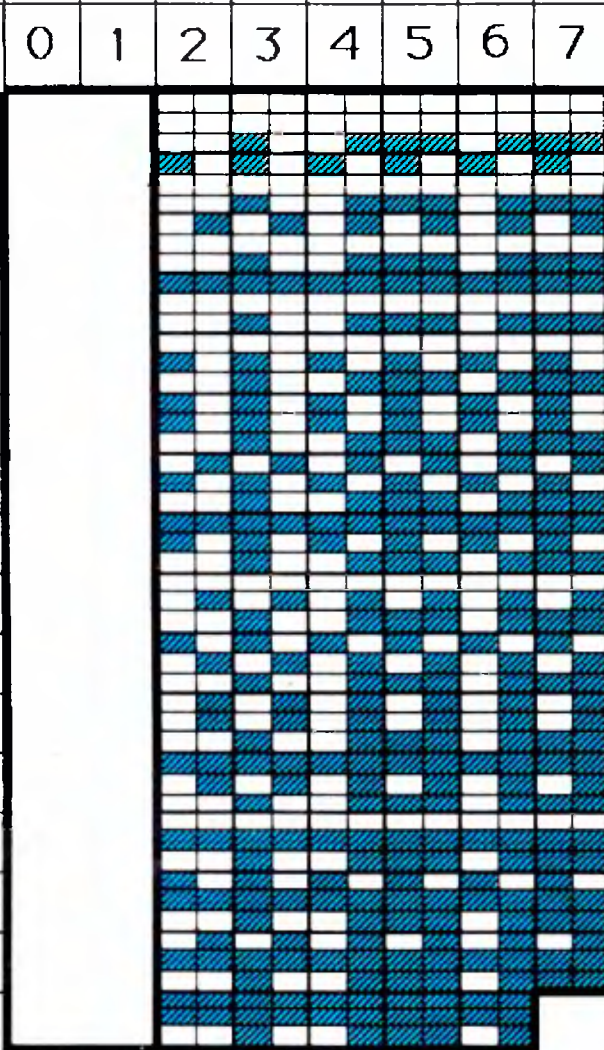


TABLEAU 2°



G1

1 pixel									
Lettre ASCII HEX , DEC	esp 20 : 32	! 21 : 33	\$ 24 : 36	@ 30 : 48	@ 40 : 64	(28 : 40	" 22 : 34		
2 pixels									
Lettre ASCII HEX , DEC	# 23 : 35	, 2C : 44	P,p 50 : 80	% 25 : 37	* 2A : 42	4 34 : 52	H,h 48 : 72	B,b 42 : 66	
2 pixels									
Lettre ASCII HEX , DEC	1 31 : 49	2 32 : 50	A,a 41 : 65	8 38 : 56	D,d 44 : 68) 29 : 41	& 26 : 38		
3 pixels									
Lettre ASCII HEX , DEC	5 35 : 53	J,j 4A : 74	F,f 46 : 67	9 39 : 57	E,e 45 : 69	: 3A : 58	I,i 49 : 73	6 36 : 54	
3 pixels									
Lettre ASCII HEX , DEC	Q,q 51 : 81	R,r 52 : 82	C,c 43 : 67	3 33 : 51	' 27 : 39	+ 2B : 43	T,t 54 : 84	X,x 58 : 88	
3 pixels									
Lettre ASCII HEX , DEC	< 3C : 60	L,l 4C : 76	- 2D : 45	. 2E : 46					
4 pixels									
Lettre ASCII HEX , DEC	S,s 53 : 83	/ 2F : 47	\ 5C : 92	K,k 4B : 75	7 37 : 55	Z,z 5A : 90	U,u 55 : 85	N,n 4E : 78	
4 pixels									
Lettre ASCII HEX , DEC	= 3D : 61	> 3E : 62	M,m 4D : 77	V,v 56 : 86	Y,y 59 : 89	G,g 47 : 71	; 3B : 59		
5 pixels									
Lettre ASCII HEX , DEC	↑ 5E : 94	[5B : 91	O,o 4F : 79	? 3F : 63	W,w 57 : 87] 5D : 93		£ 5F : 95	

TABLEAU 3



G2

b3	b2	b1	b0	
0	0	0	0	0
0	0	0	1	1
0	0	1	0	2
0	0	1	1	3
0	1	0	0	4
0	1	0	1	5
0	1	1	0	6
0	1	1	1	7
1	0	0	0	8
1	0	0	1	9
1	0	1	0	10
1	0	1	1	11
1	1	0	0	12
1	1	0	1	13
1	1	1	0	14
1	1	1	1	15

b6	0	0	0	0	1	1	1	1
b5	0	0	1	1	0	0	1	1
b4	0	1	0	1	0	1	0	1
	0	1	2	3	4	5	6	7
				°				
				±	√			
					∕			
			£		^			
			\$					
			#					
				÷	∞			
							œ	œ
						s		
			←	¼				
			↑	½				
			→	¾				
			↓					



HEX.	DEC.	Désignation	Fonction correspondante
00	00	NUL	Aucune action sur le terminal
01	01	SOH	Aucune action sur le terminal sert en téléchargement
02	02	STX	Aucune action sur le terminal
03	03	ETX	Aucune action sur le terminal
04	04	EOT	Aucune action sur le terminal sert en téléchargement
05	05	ENQ	demande d'identification
06	06		
07	07	BELL	signal sonore
08	08	BS	déplacement du curseur vers le gauche
09	09	HT	déplacement du curseur vers le droite
0A	10	LF	déplacement du curseur vers le bas
0B	11	VT	déplacement du curseur vers le haut
0C	12	FF	effacement complet de l'écran
0D	13	RC	retour du curseur à la colonne 1
0E	14	S1	accès au jeu de caractères semi-graphiques G1
0F	15	S0	retour au jeu de caractères alphanumériques G0
10	16		



HEX.	DEC.	Désignation	Fonction correspondante
11	17	C.ON	visualisation du curseur
12	18	REP	répétition du dernier caractère
13	19	SEP	Séparateur de code en retour, utilisé pour le codage des commandes émises par le terminal vers une base de données (voir tableau concernant ce code).
14	20	C.OFF	arrêt de visualisation du curseur
15	21		
16	22	SS2	accès à un caractère unique du jeu G2
17	23		
18	24	CAN	visualisation à partir du curseur jusqu'à la fin de la ligne d'espaces, ces espaces sont munis des derniers attributs reçus
19	25	SYN	même fonction que SS2
1A	26	SUB	signal d'erreur de parité ou de syntaxe
1B	27	ESC	accès au jeu C1 correspondant aux attributs de visualisation et aux séquences du langage protocole (voir tableau concernant ce code)
1C	28	SYN	même fonction que SS2
1D	29		
1E	30	RS	retour du curseur à la ligne 1, colonne 1
1F	31	US	positionnement du curseur